

LE PERIFERIE

I cantieri da soli non bastano Senza cittadini coinvolti si fallisce

Gli urbanisti: «Pochi 500 milioni, ma segnale giusto». Si moltiplicano le social street

GIUSEPPE SALVAGGIULO
TORINO

Dietro l'annuncio di Renzi di destinare 500 milioni di euro aggiuntivi per le periferie ci sono posizionamento politico (anche internazionale, altro che proclami bellicisti) e strategia comunicativa (vedi citazione del «rammendo» di Renzo Piano, ormai di moda). Nessun piano segreto e specifico. Del resto basta fare due conti. I soldi vanno alle città metropolitane (tredici già istituite, la Sardegna potrebbe aggiungere Cagliari), da spendere entro il 2016 per progetti da presentare entro la fine di quest'anno. Meno di 40 milioni per città e 13 mesi per spenderli: tempi e soldi sconsigliano interventi giganteschi. Bisogna recuperare progetti già pronti. «Non c'è cifra che basterebbe a risanare le periferie italiane - dice l'urbanista Francesco Indovina - 500 milioni sono una goccia nel mare, ma anche pochi soldi servono se spesi bene».

Recentemente Indovina ha pubblicato sulla rivista *Archivio di studi urbani e regionali* (FrancoAngeli) un saggio intitolato «Il ritorno delle periferie» in cui offre un utile approccio al problema. Innanzitutto bisogna uscire dallo stereotipo «centro bello-periferie brutte». Misurare il degrado urbano ampliando il raggio del compasso sulla mappa può valere per le banlieue parigine, non per le principali città italiane «che invece si presentano sempre più a pelle di leopardo, con diversi centri e diverse periferie mischiate». Renzo Piano docet: il Giambellino, che il suo staff sta «rammendando», nasce come periferia negli Anni 30, ma ormai è semicentrale. E Stefano Boeri, architetto e docente al Politecnico cui fanno torto le eccessive celebrazioni

per il «bosco verticale», ha detto di sentirsi più a disagio in piazza Cordusio che in tante periferie.

Nuova e ibrida geografia urbana, dunque, in un contesto di disuguaglianze crescenti, servizi pubblici ridotti, risorse finanziarie scarse. Il rischio che corre il governo è ridurre tutto a un'operazione di riqualificazione edilizia. Accresciuti valori immobiliari di palazzi abbelliti producono come prima conseguenza l'espulsione di una fetta della popolazione, che non può permettersi di «pagare» e si sposta altrove. «Per una periferia risanata se ne crea un'altra degradata», dice Indovina citando Harlem a New York, dove la quota di popolazione nera è calata.

La Regione Lazio ha stanziato 20 milioni per risanare il serpentone di cemento (1 chilometro, 5 mila abitanti, il 30% abusivi) del Corviale. L'Istituto nazionale di urbanistica propone di «creare una vera e propria industria della rigenerazione urbana», attingendo alle risorse private con incentivi fiscali tipo ecobonus, replicati su larga scala ed estesi alla dimensione culturale e sociale.

Ma serve quella che l'urbanista napoletano Aldo Loris Rossi chiama «visione olistica» applicata alle città. Approccio soft, processi partecipati, più servizi e socialità che cantieri. Meglio un piccolo locale riutilizzato da un'associazione di quartiere che un grande centro giovanile gestito da funzionari comunali. Non è sempre necessario guardare lontano, dai quartieri sostenibili di Friburgo ai «bandi del barrio» di Barcellona. Tralasciando le più illuminate iniziative bolognesi degli Anni 70, basta studiare la recente riappropriazione di piazzetta Capuana a Quarto Oggiaro (Milano), la ventenna-

le esperienze di Borgo Campidoglio a Torino, le oltre 400 «social street» nate dal 2011.

Gruppi nati su facebook che coniugano attività ludica e sociale, dalle feste di quartiere ai muri tinteggiati, dalla raccolta di cibo in scadenza all'assistenza agli anziani. La social street Baia del Re di Milano si segnala per l'integrazione degli immigrati. «Senza connessione tra le persone, ogni progetto di rigenerazione urbana fallisce», spiega Cristina Pasqualini, sociologa della Cattolica e autrice della prima ricerca sul tema.

E mentre si spendono soldi per periferie degradate, sarebbe il caso di non costruirne di nuove. Nel 1968, fu una grande conquista urbanistica l'obbligo di destinare ai servizi di quartiere almeno 18 metri quadri per abitante. Erano altri tempi e l'urbanistica non era morente come oggi. La Lombardia fu la prima, nel 1975, a portare lo standard a 26,5 metri quadri, seguita negli anni successivi dalle altre Regioni. Nel 2005 la Lombardia formigoniana torna indietro agli standard del 1968. Secondo i conti di Sergio Brenna, docente al Politecnico, a Porta Nuova sono diventati 16 metri quadri, monetizzando (a prezzo irrisorio) la differenza al Comune. E si rischia di peggiorare ancora nei nuovi quartieri pianificati in limine mortis dalla giunta Pisapia, in geometrica continuità con quella Moratti.

Lunga e accidentata la via italiana del rammendo, sia a destra che a sinistra.

I numeri

11

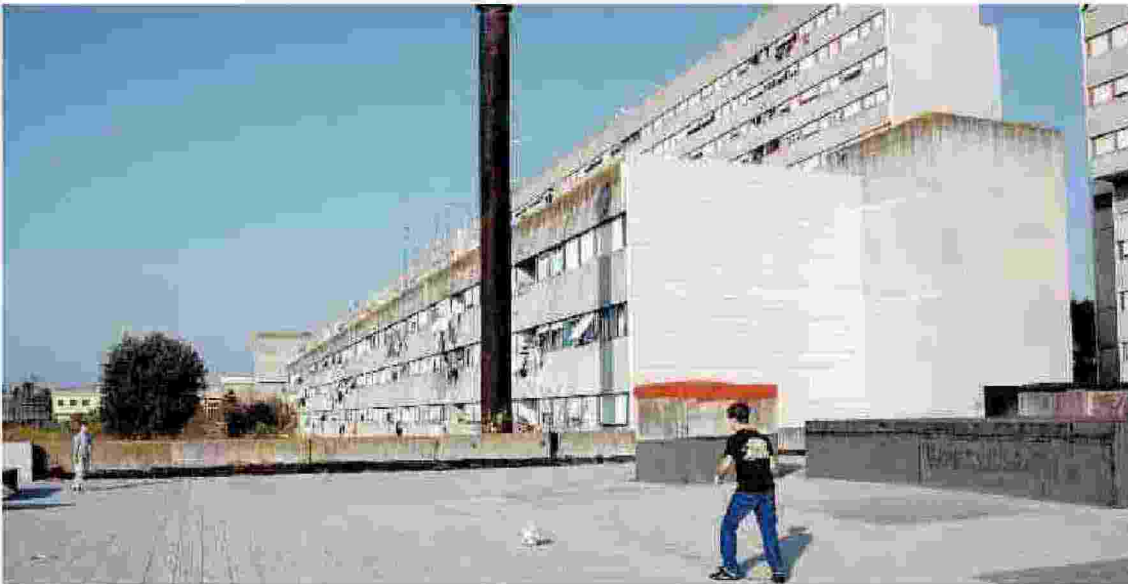
milioni

Gli abitanti delle 13 città metropolitane già istituite e coinvolte nel piano sulle periferie. Si potrebbe aggiungere Cagliari in Sardegna

65

per cento

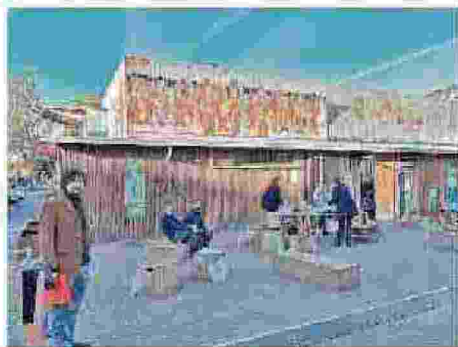
Lo sconto fiscale dell'ecobonus per il risparmio energetico. L'Istituto nazionale di urbanistica chiede che sia esteso a interventi più ampi nelle periferie



Corviale
A Roma: un chilometro di cemento, 5 mila abitanti. Costruito nel 1982, ora si vara un progetto di recupero. Viene indicato come esempio di degrado delle periferie

MIMMO FRASSINETI/AGF

Giambellino
Periferia milanese, lo staff di Renzo Piano ha avviato un'operazione di «rammendo» incentrata sul mercato rionale



Campidoglio
Borgo torinese dove da oltre vent'anni un'associazione di quartiere ha riqualificato gli edifici anche con opere di street art, fornendo servizi e progetti sul risparmio energetico



Via Fondazza
La zona di Bologna dove è nata una delle prime social street italiane: comunità di quartiere nate su facebook. Ora ce ne sono 400 in tutta Italia

